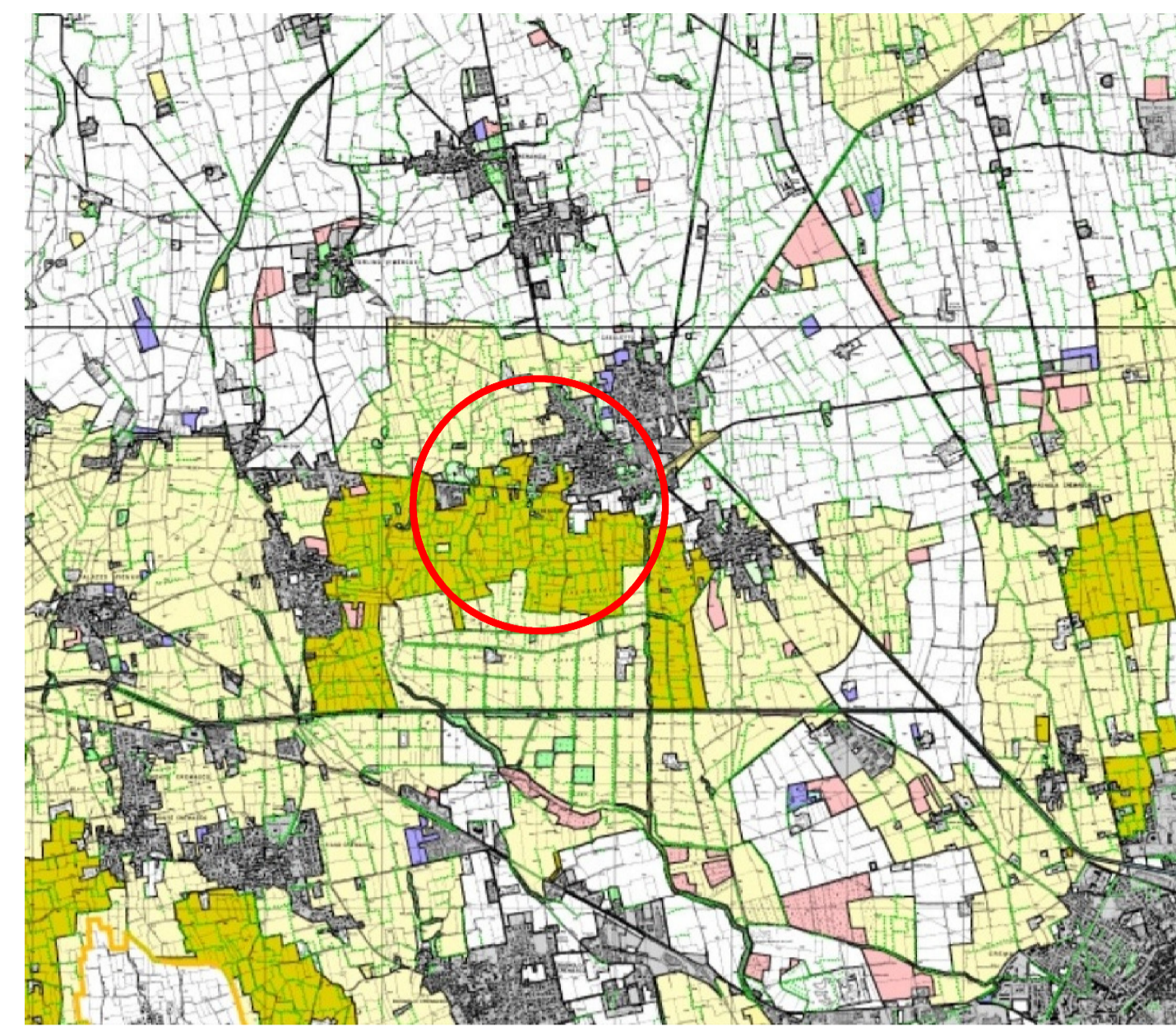


CARTA DEGLI USI DEL SUOLO



LEGENDA

contorno regionale, contorno provinciale, contorno comunale

AMBITI GEOGRAFICI PROVINCIALI CREMONESI E CASALSCO (RF. 1.17*)

PAESAGGI DELLE FASCE FLUVIALI (RF. 2.10*)

AMBITI GEOGRAFICI PROVINCIALI CREMONESI (RF. 1.18*)

PAESAGGI DELLE FASCE FLUVIALI (RF. 2.10*)

AMBITI GEOGRAFICI PROVINCIALI CREMONESI (RF. 1.19*)

PAESAGGI DELLE FASCE FLUVIALI (RF. 2.11*)

LE DISPOSIZIONI A CONTENUTO PREVALENTE DEL PTCP SONO RAPPRESENTATE NELLA CARTA DELLE TUTELE E DELLE SALVAGUARDIE (CARTA D).

*** = I RIFERIMENTI RIGUARDANO I CRITERI ED I INDIRIZZI RELATIVI AI CONTENUTI PAESAGGISTICI DEI PIANI TERRITORIALI DI COORDINAMENTO PROVINCIALE APPROVATI CON DGR N° VIII/8421 DEL 27/12/07**

AMBITI DI PREVALENTE VALORE NATURALE (RF. 3.1*)

AMBITI DI PREVALENTE VALORE STORICO E CULTURALE (RF. 3.2*)

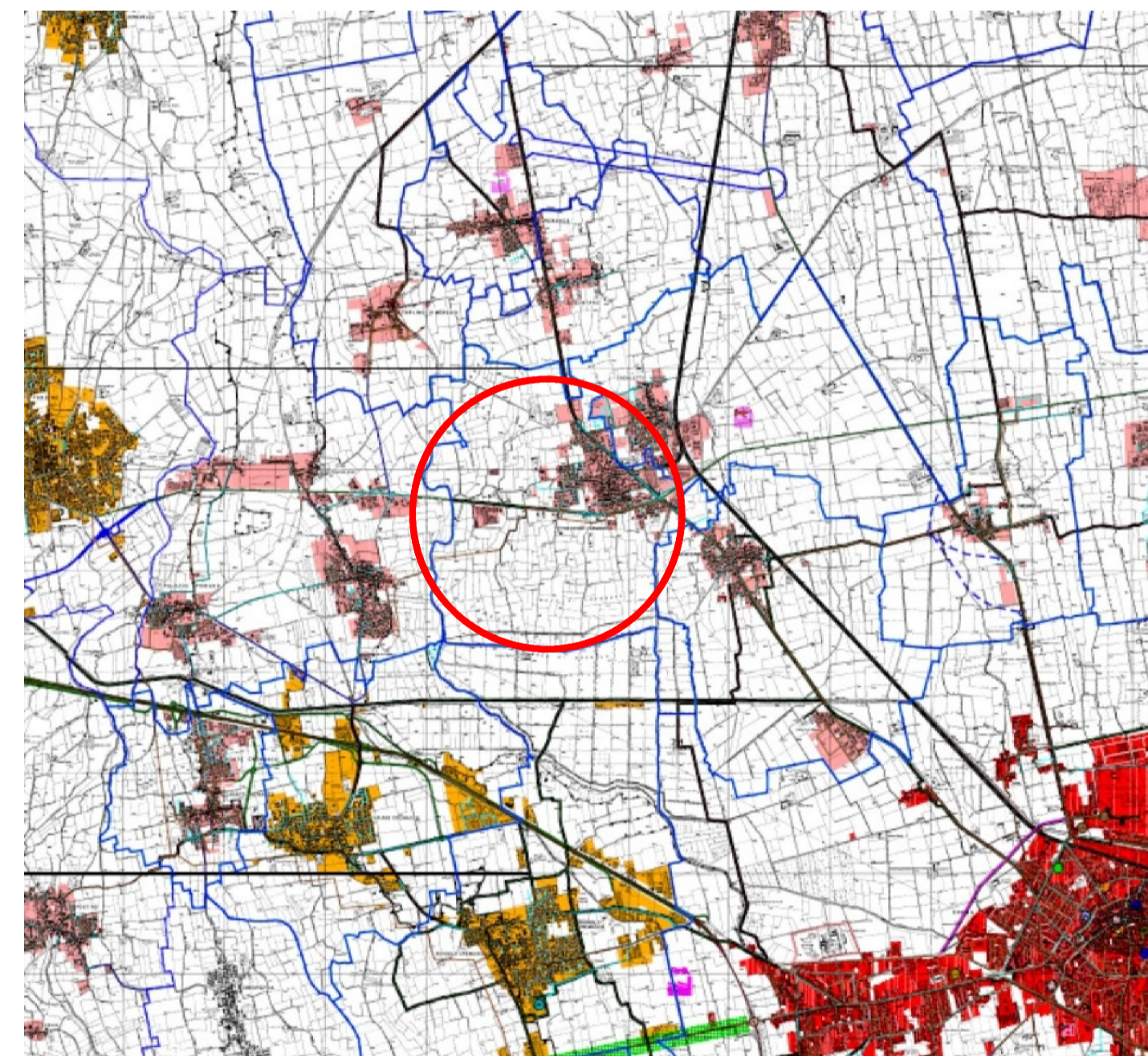
AMBITI DI PREVALENTE VALORE FRUTTIVO E VISIVO-PERCETTIVO (RF. 3.4*)

AMBITI DI PREVALENTE VALORE STORICO E CULTURALE (RF. 3.2*)

AMBITI DI PREVALENTE VALORE FRUTTIVO E VISIVO-PERCETTIVO (RF. 3.4*)

AREE TUTELE DA DISPOSIZIONI NAZIONALI E COMUNITARIE (RF. 6*)

CARTA DEGLI INDIRIZZI PER IL SISTEMA INSEDIATIVO E PER LE INFRASTRUTTURE



LEGENDA

contorno regionale, contorno provinciale, contorno comunale

perimetro PTA Crema, perimetro PTA Alto Cremasco

contorno parco regionale fluviale

Siti Rete Natura 2000 (SIC e ZPS)

SCARPE MORFOLOGICHE

scarpe principali (>3 m)

scarpe secondarie (<3 metri)

SERVIZI ESISTENTI A FORTE ATTRATTIVITA'

centri commerciali principali, centri servizi principali, strutture sportive polifunzionali di interesse sovracomunale, discoteche, multisala, ospedali, case di riposo, scuole superiori, università, musei, teatro, fiera

SISTEMA DELLA RESIDENZA

espansioni esigenze residenziali (PTA Crema e PTA Alto Cremasco)

AREE INDUSTRIALI ESISTENTI E PREVISTE DI RILEVANZA SOVRACOMUNALE

Solo simbolo: poli industriali dei quali non è ancora definita la localizzazione

SISTEMA DELLE INFRASTRUTTURE DELLA MOBILITA' ESISTENTE

autostrada A21, strade di interesse regionale, strade di interesse provinciale, strade locali di interesse sovracomunale, rete ferroviaria, canale navigabile, Attracchi, Porti, aeroporto esistente del Migliaro

RETE DEI PERCORSI CICLO-PEDONALI

esistenti, di previsione

INFRASTRUTTURE DELLA MOBILITA' DI PREVISIONE

STRADE DI INTERESSE NAZIONALE: tracciato previsto, potenziamento previsto, alternative tracciato prevista

FERROVIE DI INTERESSE NAZIONALE (TAV): tracciato previsto

STRADE DI INTERESSE REGIONALE: tracciato previsto, potenziamento previsto, alternative tracciato previsto

FERROVIE DI INTERESSE REGIONALE: raccordo ferroviario previsto

INFRASTRUTTURE SU ACQUA DI INTERESSE REGIONALE: prosecuzione canale navigabile, potenziamento delle infrastrutture per la navigazione fra Cassalmaggiore e Cremona

STRADE DI INTERESSE PROVINCIALE: tracciato previsto, potenziamento previsto, alternative tracciato prevista

STRADE LOCALI DI INTERESSE SOVRACOMUNALE: tracciato previsto, potenziamento previsto, alternative tracciato prevista

RETI E CORRIDOI TECNOLOGICI

segnature esistenti, acquedotti esistenti

INFRASTRUTTURE PER LA LOGISTICA

Centri di Interscambio Merci e Polo Logistico Integrato

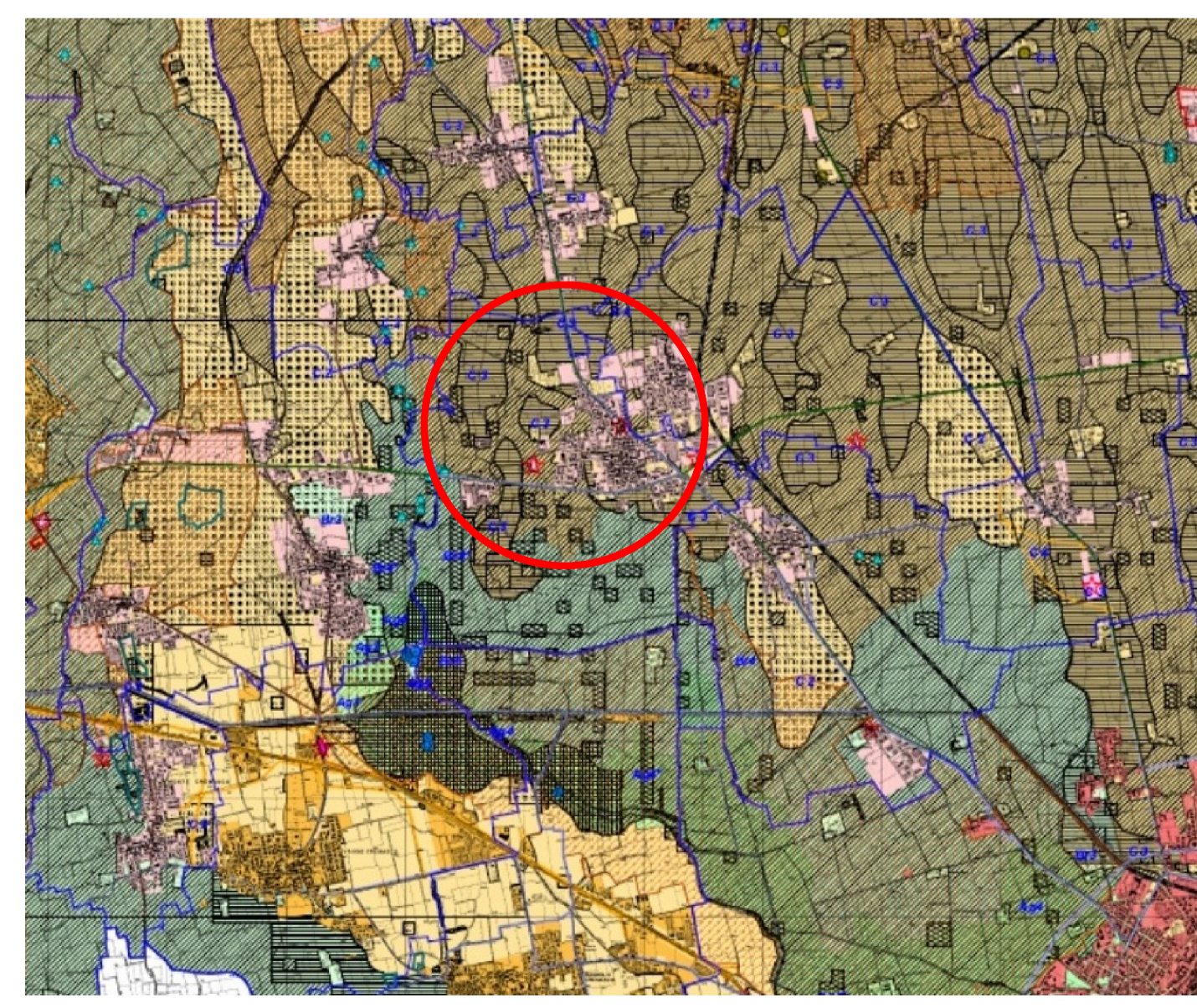
FF Ferro-Ferro, GF Gomma-Ferro, AGF Acqua-Gomma-Ferro, PLI Polo Logistico Integrato, F Ferro-Ferro

POLARITA' URBANE

Luoghi dell'Identità

Primo livello, Secondo livello, Terzo livello, Quarto livello, Quinto livello

CARTA DELLE OPPORTUNITA' INSEDIATIVE



LEGENDA

contorno regionale, contorno provinciale, contorno comunale

contorno parco regionale fluviale

contorno dei parchi locali di interesse sovracomunale

ELEMENTI DI RILEVANTE INTERESSE NATURALISTICO

Foreste, Riserva, Capaci conici

COMPONENTI STRUTTURALI DEL PAESAGGIO

A - Componenti strutturali di interesse primario: Valle Rovato dell'Adia, Valle Rovato del Pio, Valle Rovato del Siro, Valle Rovato dell'Orto, Valli di interesse secondario, Pianello della Melotta e Dosso di Senorio, Moso di Crema

B - Componenti strutturali di interesse secondario: Valle natia del Siro, Valle natia dell'Adia, Valle del Morbasco, Valle del Morsasco, Ansa di alimentazione del Moso di Crema, Ansa Tongo-Cumprino, Valicelle

C - Paesaggio agricolo della pianura cremasca

D - Paesaggio agricolo della pianura cremonese-casalese

AREE TUTELE DA DISPOSIZIONI NAZIONALI E COMUNITARIE (RF. 6*)

Primo livello, Secondo livello, Terzo livello, Quarto livello, Quinto livello

LIVELLI DI COMPATIBILITA' INSEDIATIVA E DI IDONEITA' AGRICOLA

1- Aree compatibili con tutti gli usi del suolo

1* - Aree compatibili con gli usi residenziali a esaltabili e con leggere limitazioni per infrastrutture e industrie a medio impatto

2- Aree con leggere limitazioni per tutti gli usi del suolo

3- Aree che generalmente presentano leggere limitazioni per gli usi residenziali e per le infrastrutture e severe limitazioni per gli insediamenti industriali

4- Aree con severe limitazioni per tutti gli usi del suolo

4* - Aree che generalmente presentano severe limitazioni per gli usi residenziali e per le infrastrutture e in cui gli insediamenti industriali sono inaccettabili

5- Aree di elevato pregio naturalistico e paesaggistico in cui risulta inaccettabile la realizzazione di qualsiasi intervento insediativo

INFRASTRUTTURE DI COLLEGAMENTO ESISTENTI E PREVISTE

Infrastrutture esistenti: Autostrade, Strada di interesse regionale, Strada di interesse provinciale, Strada di interesse locale, Fermo, Percorsi ciclabili esistenti, Aeroporto

Infrastrutture previste: Strade previste, Corridoi stradali, Fermo previsto, Percorsi ciclabili previsti

POLARITA' URBANE

Primo livello, Secondo livello, Terzo livello, Quarto livello, Quinto livello

ELEMENTI DI CRITICITA' TERRITORIALE E AMBIENTALE

Tipi e livelli di criticità

ATTIVITA' ESTRATTIVE

Cave attive, Cave cessate, Cave previste

IMPIANTI TRATTAMENTO RIFIUTI

Difesa attiva, Impianto di recupero energetico (ciclo proprio), Altri impianti di trattamento rifiuti, Piattaforme, Termoidrature

IMPIANTI PRODUTTIVI

Industria a rischio di incidente rilevante (D.Lgs. 34/02), Industrie ad elevato impatto soggette ad Autorizzazione Integrata Ambientale, Attività agricole e zootecniche soggette ad Autorizzazione Integrata Ambientale

RISCHIO ALLUVIONALE

Limite fascia di esondazione - Piano assetto idrogeologico dell'Autorità di Bacino del Fiume Po

Aree comprese nelle: Fascia A: aree a rischio alluvionale alto, Fascia B: aree a rischio alluvionale medio, Fascia C: aree a rischio alluvionale basso, Fascia B di progetto: aree a rischio alluvionale medio

COMUNE DI TRESCORE CREMASCO

PROVINCIA DI CREMONA

REGIONE LOMBARDIA



PROGETTISTA
Arch. Paolo Monaci

COLLABORATRICE
Urb. Livia Severgnini

VALUTAZIONE AMBIENTALE STRATEGICA
Ing. Elisa Di Dio

STUDIO GEOLOGICO
Dot. Geol. Alberto Soragaroli

DOCUMENTO DI PIANO

DP 03.a

Stralcio del Piano Territoriale di Coordinamento Provinciale della Provincia di Cremona -PTCP- sintesi delle opportunità per il territorio

scala : varie

marzo 2022

RESPONSABILE DEL PROCEDIMENTO

IL SINDACO

ADOZIONE CON DELIBERA C.C. n°del

PUBBLICAZIONE BURL n°del

APPROVAZIONE CON DELIBERA C.C. n°del

PUBBLICAZIONE BURL n°del

CARTA DEGLI USI DEL SUOLO

E' una carta con valore di indirizzo analitico. Costituisce una rappresentazione di fatto del territorio, frutto dell'interpretazione delle foto digitali e riconducibile alle informazioni provenienti dal progetto DUSAF per il territorio extraurbano e per quello urbano. Il territorio di Trescore Cremasco è per gran parte agricolo, le parti urbanizzate si attestano rispettivamente sulla SP2 per la parte residenziale e sulla SP 35 per quella produttiva. Si nota inoltre la presenza di filari, soprattutto nella zona Sud del Comune, verso il Canale Vacchelli, nel Parco del Moso.

CARTA PER GLI INDIRIZZI DEL SISTEMA INSEDIATIVO E PER LE INFRASTRUTTURE

E' una carta orientativa con valore di indirizzo preprogrammatico. Visualizza le principali funzioni con effetto di polarità urbana, gli indirizzi per il sistema insediativo e per le infrastrutture della mobilità e le indicazioni per le aree industriali. Il Comune di Trescore Cremasco rientra nella polarità di quarto livello. Il PTCP definisce di quarto livello quei comuni che intrattengono poche relazioni con il contesto, con una dotazione di servizi e infrastrutture medio basse

CARTA DELLE OPPORTUNITA' INSEDIATIVE

Visualizza le principali informazioni di carattere ambientale per la valutazione di idoneità localizzativa delle nuove aree di espansione insediativa, delle nuove infrastrutture e di tutti gli interventi volti alla trasformazione del territorio. I giudizi di compatibilità e idoneità localizzativa non hanno alcuna valenza prescrittiva, ma costituiscono i riferimenti analitico-interpretativi rispetto a cui vengono formulati gli indirizzi e le indicazioni di carattere orientativo alla base delle scelte localizzative compiute e da compiere in futuro.